

# Kalibra 59 Bt.

2151. Fót, Béke u. 72.

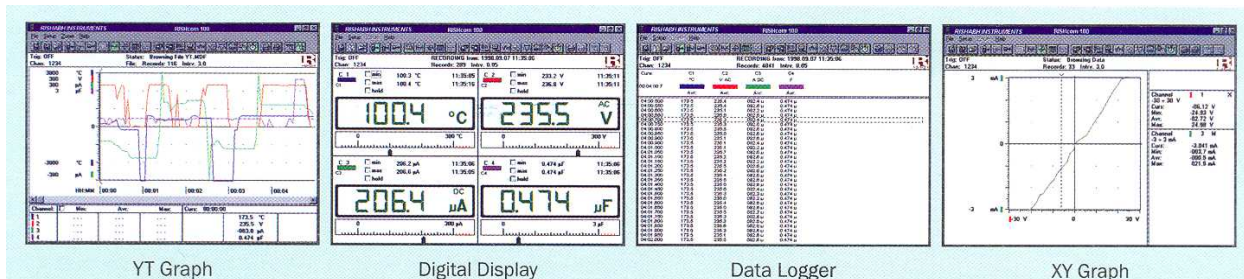
Tel: 06-30-9348-310, 06-30-9823-377

Fax: 06-27-358-876

www.kalibra59.hu



## SI-232 adatgyűjtő és Riscom10 szoftver



## Kalibra 59 Bt.

2151. Fót, Béke u. 72.

Tel: 06-30-9348-310, 06-30-9823-377

Fax: 06-27-358-876

www.kalibra59.hu



### A RISHCom100 szoftver bemutatása:

A RISHCom 100 szoftver minden windows verzióval üzemeltethető. Felhasználó-barát program, mely akár 10 multiméter kiolvasására is alkalmas.

Lehetőséget nyújt adat-gyűjtésre, adat mentésre, az adatok kijelzésére, és dokumentálására.

A memória egység számítógépre csatlakoztatva lehetővé teszi a real-time megjelenítést valamint a korábban tárolt adatok számítógépre mentését

### **Minimális rendszer követelmények:**

IBM PC kompatibilis számítógép

386 CPU

4MB RAM

10 MB HDD

VGA monitor

**Valós COM1 vagy COM2 soros port**

Windows operációs rendszer

Installálás:

Helyezze a CD-lemezt a meghajtóba.

A telepítő program automatikusan elindul.

Csatlakoztassa a csomagban található kábel 9 tűs végét az adapter bal oldalán található csatlakozóba., a másik végét pedig a számítógép COM port-jára.

Az adapter jobb oldalán található csatlakozó több adapter összekötésére szolgál.

Helyezze a RishCom szoftver lemezét a számítógép CD-meghajtójába.

Lépjen be a New Rishcom 100 könyvtárba és indítsa el a setup.exe parancs file-t.

A program automatikusan telepíti az adaptert a számítógépére.

Mielőtt megkezdene az adat átvitelt, ellenőrizze a program beállításait, a **Setup** menü sor **Device** menü pontjában:

- Com port választási lehetőségnél kérem állítsa be melyik portra csatlakoztatta az adaptert
- A Get info gomb megnyomásával ellenőrizheti a kapcsolat meglétét.

Az adapteren állítsa be az adatátvitel módját PC vagy Online, attól függően, hogy valós adatokat szeretne megjeleníteni avagy már meglévő adatokat szeretne kiolvasni.

Abban az esetben, ha több mint 4 adaptert csatlakoztat össze, állítsa az átvitel sebességét **19200 baud** –ra.

- mielőtt megkezdje az adatátvitelt kapcsolja a multimétert adatátvitel üzemmódba a **DATA** és **ON** gombok együttes megnyomásával.
- Ellenőrizze a címzések beállítását az adapteren.
- Indítsa el a számítógépen a RishCom szoftvert



# Kalibra 59 Bt.

2151. Fót, Béke u. 72.

Tel: 06-30-9348-310, 06-30-9823-377

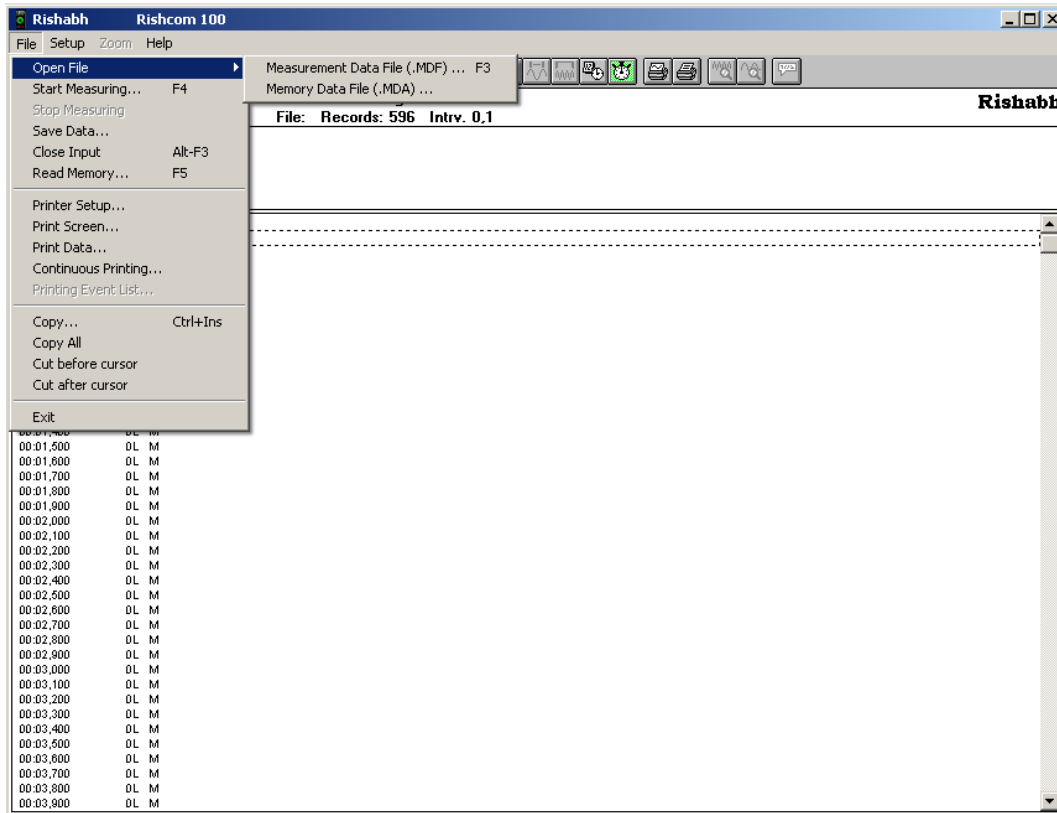
Fax: 06-27-358-876

www.kalibra59.hu

# KALIBRA 59

B.T.

## A program menü pontjai :



## A file menüpont:

- fájl megnyitása (open file)
- Mérés indítása (start measuring)
- Mérés leállítása (stop measuring)
- Adatok mentése (save data)
- Bemenet lezárása (close input)
- Adatok kiolvasása (read memory)
- Nyomtató beállítások (printer setup)
- Nyomtatási kép (print screen)
- Adat nyomtatása (print data)
- Folytatólagos nyomtatás (continuous printing)
- Nyomtatási lista (printing event list)
- Másolás (copy)
- Mindent másol (copy all)
- Vágás a kurzor előtt (cut before cursor)
- Vágás a kurzor után (cut after cursor)
- Kilépés (exit)

# Kalibra 59 Bt.

2151. Fót, Béke u. 72.

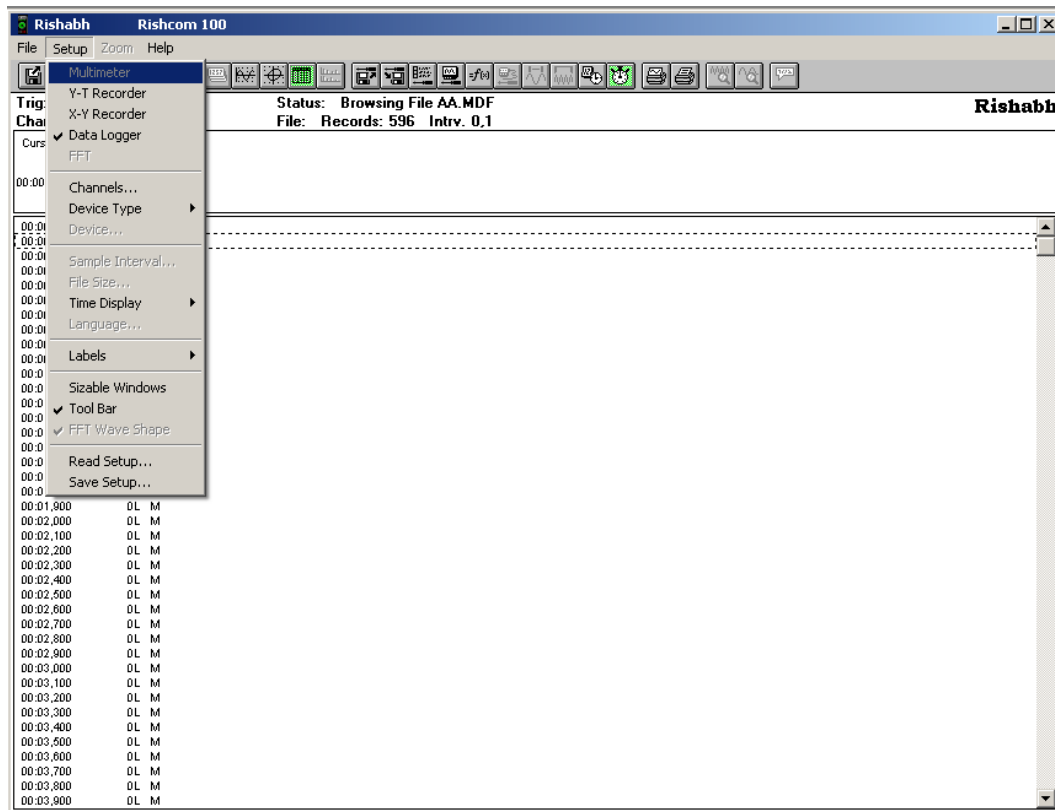
Tel: 06-30-9348-310, 06-30-9823-377

Fax: 06-27-358-876

www.kalibra59.hu

# KALIBRA 59

BT.



## A Setup menüpont:

- multiméter : ugyanazt a digitális kijelzést látjuk a monitoron, mint a multiméteren
- Y-T recorder : kordináta rendszeres megjelenítés
- Y-X recorder: kordináta rendszeres megjelenítés
- Data logger: a regisztrátumok számszerűen a mérés idejének feltüntetésével táblázatos formában kerülnek felsorolásra
- Channels setup: a különböző mérési eredmények kijelzését, és a bemeneti port beállításait pontosíthatjuk
- Device / device type: a kiolvasó egységre kapcsolt mérőeszköz beállításainak megadása
- Sample interval: mintavételezés beállítása
- File size: regisztrátumok maximális méretének beállítása
- Time display: idő kijelzés beállítása
- Sizable windows: ablak méretezés
- Tool bar: menüsor megjelenítés
- Read setup: beállítások megnyitása
- Save setup: beállítások elmentése



# Kalibra 59 Bt.

2151. Fót, Béke u. 72.

Tel: 06-30-9348-310, 06-30-9823-377

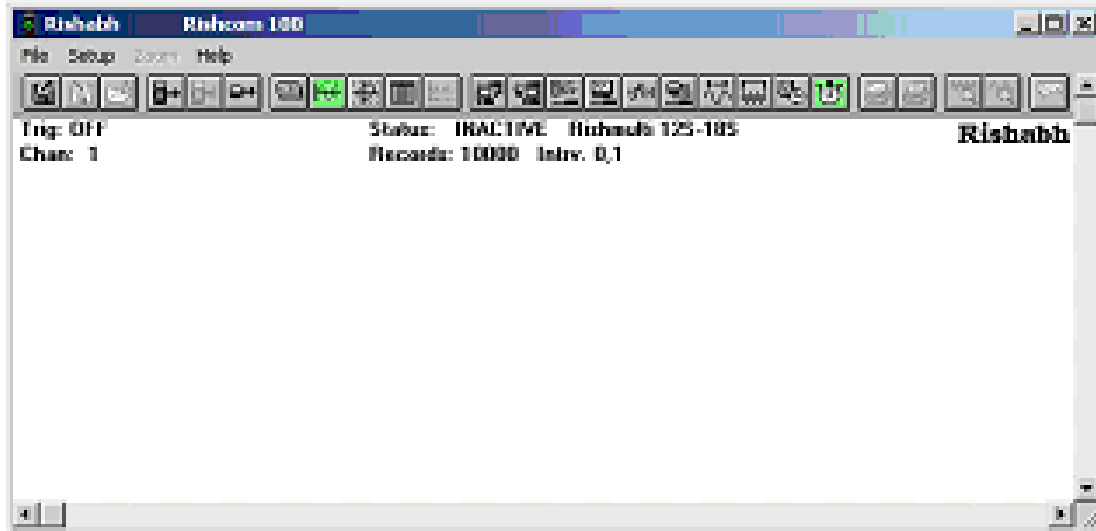
Fax: 06-27-358-876

www.kalibra59.hu

# KALIBRA 59

BT.

## Gyors indítógombok a menü sorban



Menüsor elemeinek megnevezése, balról jobbra haladva. A funkciók ismertetése a setup menü pontjainál olvasható.

- open file: elmentett adat file megnyitása
- save data: mért adatok elmentése
- close input: bemenet lekapcsolása
- start measuring: mérés megkezdése
- stop measuring: mérés leállítása
- read memory: memóriában lévő adatok kiolvasása
- multimeter: kijelzés módja
- Y-T record: kijelzés módja
- X-Y record: kijelzés módja
- Data logger: kijelzés módja
- FFT: kijelzés módja
- Read setup: beállítások megnyitása
- Save setup: beállítások mentése
- Setup display: megjelenítés beállításai
- Setup calculator:
- Setup device: mérőeszköz beállításai
- Sample Interval
- File size:
- Absolut time
- Relativ time
- Print screen
- Print data:
- Full overview
- Default overview
- Creat label

# Kalibra 59 Bt.

2151. Fót, Béke u. 72.

Tel: 06-30-9348-310, 06-30-9823-377

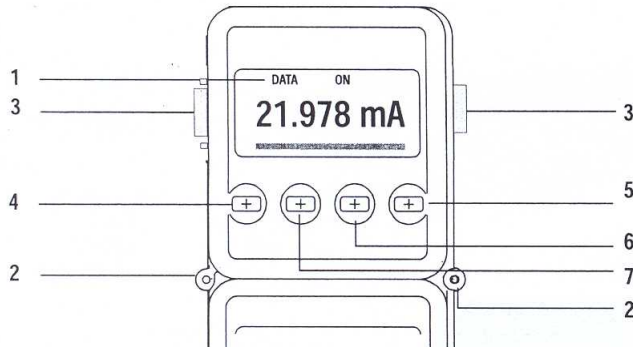
Fax: 06-27-358-876

www.kalibra59.hu

# KALIBRA 59

BT.

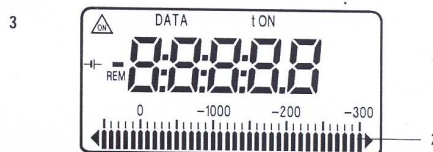
## Az SI-232 kiolvasóegység bemutatása:




1. LCD kijelző: a kijelzett érték megfelel a multiméteren kijelzett mért értéknek, adattároló üzemmódban.
2. Rögzítési pont két adatgyűjtő összekapcsolásakor.
3. Rs-232 csatlakozó: PC és adatrögzítő, illetve két adatrögzítő összekapcsolásához.

4. ESC – gomb: a menüből való kilépéshez, és visszatérés az előző menü pontba.
5. ON/OFF ( Enter) gomb: Ki és bekapcsolásra, és az egyes menüpontokba való belépésre szolgál.
6. UP ( Fel) gomb: Az egyes menüpontok kiválasztására szolgál.
7. Down ( Le)gomb: Az egyes menüpontok kiválasztására szolgál.

## Az LCD kijelző elemei



1. Digitális kijelzés: 7 szegmenses folyadék kristály kijelző mutatja a kiválasztott opciót.
2. Analóg kijelzés: A memória töltöttségi állapotát jelzi.
3. További kiírások:
  - a villogó DATA felirat jelzi a kommunikációt a multiméter és a kiolvasó egység között
  - A villogó REM felirat jelöli, a számítógép kiolvasta az adatokat az adatgyűjtőből.
  - Az  jel megjelenik meg amikor adatátvitel áll fenn a multiméter és az adatgyűjtő egység között.
  - A megfelelő trigger beállítások esetén ON felirat jelenik meg.
  - Az analóg skála bal oldalán lévő nyíl folyamatosan villog adatátvitel közben.
  - A megfelelő idő beállításoknál az ON felirat mellett egy „t” jelenik meg.
  - Az akkumulátor töltöttséget jelző szimbólum akkor jelenik meg a kijelzőn, amikor az telepek kapacitása a harmadára esik vissza. A maradék kapacitás elegendő további 96 óra adatgyűjtésre.

## Kalibra 59 Bt.

2151. Fót, Béke u. 72.

Tel: 06-30-9348-310, 06-30-9823-377

Fax: 06-27-358-876

www.kalibra59.hu



### Az adatgyűjtő egység kezelése:

Bekapcsoláshoz röviden nyomjuk meg az ON/OFF feliratú gombot..

A készülék kikapcsolásához:

- nyomjuk meg a sárga, ESC feliratú gombot (4), hogy a kijelzőn csak az alap kiírások jelenjenek meg, majd valamivel több, mint 1 másodpercig tartsa nyomva az ON/OFF gombot.
- A kiolvasóegység automatikusan kikapcsol, amennyiben 10 másodpercnél hosszabb ideig nincs használatban.

Telepek cseréje: A memória adapter 2 db AAA 1,5V -os teleppel üzemel. Ezek cseréjéhez el kell távolítani a készülék hátsó borító panelét. Az elemek behelyezésénél ügyeljen a megfelelő polaritásra.

A telepek cseréje előtt mindig kapcsolja ki a készüléket! Abban az esetben, ha nem szeretné elveszíteni az adatgyűjtőben lévő mérési eredményeket, a telep csere idejére csatlakoztassa a készüléket a számítógéphez és indítsa el a kiolvasó szoftvert. – így a készülék a számítógépen keresztül kapja a tápfeszültséget.

*Beállítás:*

***A mérési paramétereket kétféle képpen állíthatjuk be. Egyrészt a Rishcom10 szoftveren keresztül, másrészt a kiolvasó egység nyomógombjaival, aminek a lépéseit az LCD kijelzőn tudjuk nyomon követni.***

Gyorsgomb funkciók:

Három fontos funkció tudunk elérni a gyorsgomb kombinációk segítségével:

- Helyi adatgyűjtés elindítása (számítógép nélkül) Funkció: **StorE**  
Elérés: Tartsa nyomva a sárga ESC (4) és az Enter (2) gombokat  
A kijelzőn **nn.n** felirat jelenik meg. ( nn.n a felhasznált memória területe százalékban megadva)
- Kétirányú kommunikáció a számítógéppel. Funkció: **PC**  
Elérés: Tartsa nyomva a sárga ESC (4) és a FEL(6) gombokat  
A kijelzőn **PC-nn** felirat jelenik meg. ( nn az adapteren beállított címzés.)  
A funkciót használhatjuk a már regisztrált adatok kiolvasására, illetve az adatgyűjtő paramétereinek beállítására, memória törlésére.
- Valós idejű megjelenítés. Funkció: **Online**  
Elérés: Tartsa nyomva a sárga ESC (4) és a LE(7) gombokat  
A kijelzőn **on-nn** felirat jelenik meg. ( nn az adapteren beállított címzés.)  
A funkciót a mérések valós idejű megjelenítésére használhatjuk a számítógépen. Adat tárolás közvetlenül nem történik.



# Kalibra 59 Bt.

2151. Fót, Béke u. 72.

Tel: 06-30-9348-310, 06-30-9823-377

Fax: 06-27-358-876

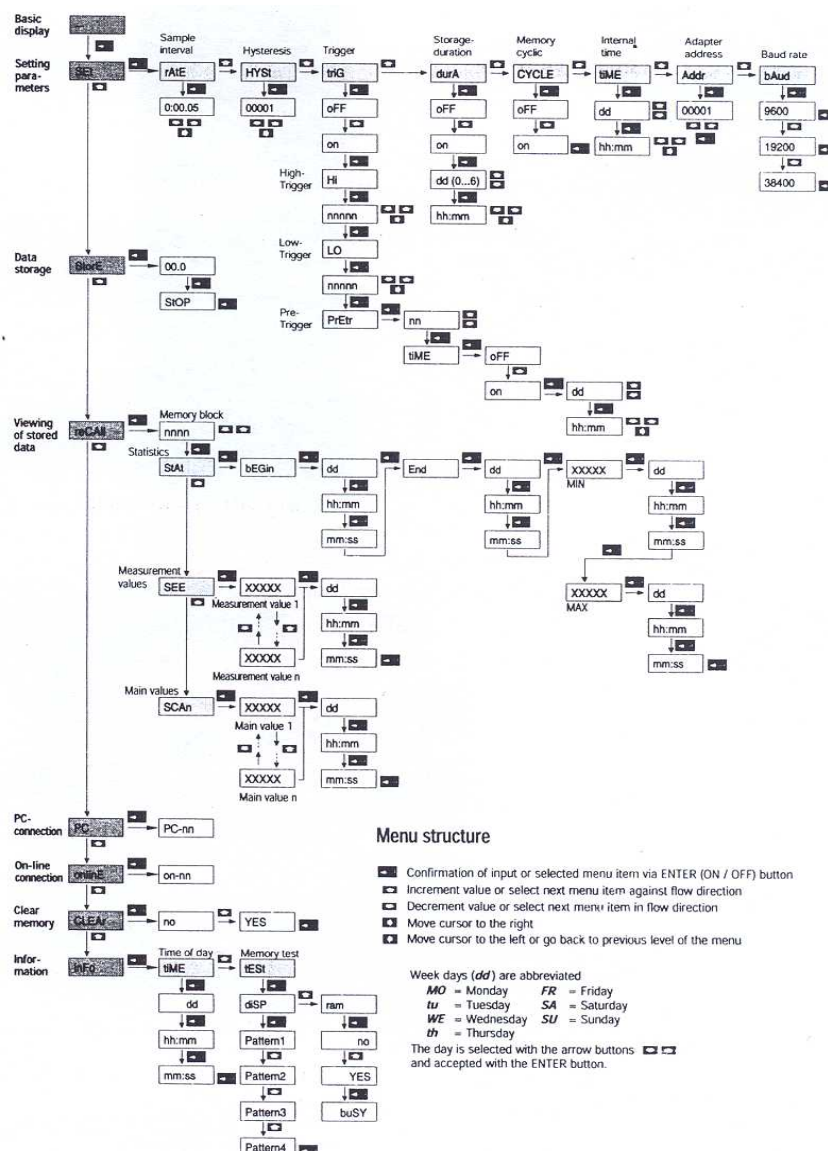
www.kalibra59.hu



## Menü műveletek:

- Enter: az enter gomb( u.a ⇒) az adott opciók jóváhagyására és az almenüpontokba lépésre szolgál.
- A ↑ és a ↓ gombokat tudja használni a menüpontok kiválasztásához. ( és a numerikus beállításoknál a számok léptetéséhez)
- A sárga ESC ( u. a ⇐) az előző főmenü pontba való visszalépésre szolgál

## Menü folyamatok:



# Kalibra 59 Bt.

2151. Fót, Béke u. 72.

Tel: 06-30-9348-310, 06-30-9823-377

Fax: 06-27-358-876

www.kalibra59.hu



## A menü pontok leírása:

### Mintavételezési idő beállítása:

Műveleti sor: **Set** ↵ **rAtE** ↵ **m:ss.hh** ↓ ↑

Beállítás: m= perc

ss= másodperc

hh= századmásodperc

Leírás: A mintavételezési idő: az adatgyűjtő ilyen időközönként fogja eltárolni a mért értékeket

### Hiszterézis beállítása:

Műveleti sor: **Set** ↵ **rAtE** ↑ **HYSt** ↵ **nnn** ↓ ↑

Beállítás: nnn= hiszterézis digitben megadva

Leírás: Ahiszterézis megfelelő beállítása teszi lehetővé, a memória optimális kihasználását. ( a memória adapter az új mérési adatot csak akkor menti új memória helyre, ha az előző mért adattól való különbsége nagyobb, mint a beállított hiszterézis)

- Abban az esetben, ha 0,5 másodpercnél kisebb mintavételezési időt állítunk be, a hiszterézist adjuk meg magasabb értékre ( kb 5 digitel) a bejövő jelnél a zajok kiszűrése érdekében.

A hiszterézis függ a méréshatártól. Amennyiben tudjuk, hogy a mérendő mennyiség milyen méréshatárba esik, állítsuk be azt manuálisan a multiméteren, így megelőzhetjük az automatikus méréshatár váltásokból eredő adatvesztéséget.

### Belső trigger kikapcsolása:

Műveleti sor: **Set** ↵ **rAtE** ↑ ... ↑ **trIG** ↵ **on** ↑ **OFF** ↵

Beállítás: OFF= trigger off

Leírás: A belső trigger kikapcsolva.

### Belső trigger azonnali bekapcsolása:

Műveleti sor: **Set** ↵ **rAtE** ↑ ... ↑ **trIG** ↵ **OFF** ↑ **on** ↵

**HI** ↵ **nnnn** ↓ ↑ ↵ **LO** ↵ **nnnn** ↓ ↑ ↵

**PrEtr** ↵ **nn** ↓ ↑ ↵ **tiME** ↵ **OFF** ↵

Beállítás: nnnn= alsó és felső határérték digitben megadva

nn= trigger memória százalékban megadva

Leírás: A belső trigger bekapcsolva. Az adatgyűjtés megkezdése után ( StorE funkció) az adat azonnal regisztrálásra kerül.



# Kalibra 59 Bt.

2151. Fót, Béke u. 72.

Tel: 06-30-9348-310, 06-30-9823-377

Fax: 06-27-358-876

www.kalibra59.hu



## Időzített adatgyűjtés indítás, trigger bekapcsolása az adatgyűjtés kezdete után

Műveleti sor: **Set** ↵ **rAtE** ↑ ... ↑ **trIG** ↵ **OFF** ↑ **on** ↵  
**HI** ↵ **nnnn** ↓ ↑ ↵ **LO** ↵ **nnnn** ↓ ↑ ↵  
**PrEtr** ↵ **nn** ↓ ↑ ↵ **tiME** ↵ **OFF** ↑ **on** ↵  
**dd** ↓ ↑ ↵ **hh:mm** ↓ ↑ ⇒ ↵

Beállítás: dd= az adatgyűjtés kezdete a hét egyik napján megjelölve  
hh:mm= Adatgyűjtés kezdete a megadott napon, órában és percben megjelölve

nnnn= alsó és felső határérték digitben megadva

nn= trigger memória százalékban megadva

Leírás: Adatgyűjtés megkezdése egy adott időben. Belső trigger aktiválása, az adatgyűjtés megkezdése után. Az adatgyűjtés automatikusan leáll, amikor a memória telítődik.

## Adatgyűjtés időkorlát nélkül:

Műveleti sor: **Set** ↵ **rAtE** ↑ ... ↑ **durA** ↵ **on** ↑ **OFF** ↵

Beállítás: OFF= időkorlát kikapcsolása

Leírás: Abban az esetben, ha a CYCLE funkció be van kapcsolva a memória automatikusan felülírja a korábbi regisztrátumokat. Ebben az esetben sajnos elveszhetnek az első mérési adatok, amikor a tárhely eléri a maximális kapacitását.

## Adatgyűjtés időkorlással

Műveleti sor: **Set** ↵ **rAtE** ↑ ... ↑ **durA** ↵ **on** ↵ **dd** ↓ ↑ ↵  
**hh:mm** ↓ ↑ ⇒ ↵

Beállítás: dd= nap

hh=óra

mm=perc

Leírás: Az adatgyűjtés leáll a megadott időben

## Periodikus adatgyűjtés

Műveleti sor: **Set** ↵ **rAtE** ↑ ... ↑ **CYCLE** ↵ **OFF** ↑ **on** ↵

Beállítás: on= periodikus tárolás bekapcsolva

Leírás: A memória megteltekor a régi adatok felülíródnak.

## Periodikus adatgyűjtés kikapcsolása

Műveleti sor: **Set** ↵ **rAtE** ↑ ... ↑ **CYCLE** ↵ **on** ↑ **OFF** ↵

Beállítás: OFF= periodikus tárolás kikapcsolva

Leírás: Az adatgyűjtés leáll amikor a memória megtelik.

## Aktuális nap és idő beállítás

Műveleti sor: **Set** ↵ **rAtE** ↑ ... ↑ **tiME** ↵ **dd** ↓ ↑ ↵  
**hh:mm** ↓ ↑ ⇒ ↵

Beállítás: dd= az aktuális nap beállítása

hh:mm= aktuális idő ( óea:perc)

Leírás: Aktuális idő beállítása.



# Kalibra 59 Bt.

2151. Fót, Béke u. 72.

Tel: 06-30-9348-310, 06-30-9823-377

Fax: 06-27-358-876

www.kalibra59.hu



## Az adattároló címzésének beállítása:

Műveleti sor: **Set** ↵ **rAtE** ↑ ... ↑ **Addr** ↵ **nnd** ↓ ↑ ↵

Beállítás: nn= 1...15

Leírás: Abban az esetben, ha egy időben több adattárolót csatlakoztat a számítógépet, minden egyes egységnek külön memória címmel kell rendelkeznie. A számítógép csak így tudja megkülönböztetni az egyes adatgyűjtőkből érkező információkat.

## Átviteli sebesség beállítása:

Műveleti sor: **Set** ↵ **rAtE** ↑ ... ↑ **bAud** ↵ **19200** ↓ ↑

Beállítás: szabvány sebesség értékek= 9600 ( alapértelmezett érték)  
19200, 38400

Leírás: Adatátvitel sebességének kiválasztása a számítógép és a tároló egység között. ( abban az esetben, ha több kiolvasó egységet használ egyszerre, célszerű mindegyiken ugyan azt az átviteli sebességet beállítani. Amennyiben több, mint 4 adatgyűjtőt kapcsol egy időben a számítógépre Online üzemmódban, válassza a 19200 sebességet a megfelelő kommunikációhoz )

## Kézzel indított és megszakított adatgyűjtés ( PC kapcsolat nélkül)

Csatlakoztassuk a multimétert a használati utasításában leírtak szerint

Műveleti sor: **StorE** ↵ **00.0**, **ESC StorE** ↵ **00.1**, **ESC StorE**  
↵ **nn.n**

Beállítás: nn.n= A felhasznált memóra százalékban megadva 00.1...99.9 (azaz 0,1%...99.9%)

Leírás: Kézzel indított adatgyűjtés. Memória blokk aktiválása regisztrált értéknek. Új memória blokk folytatólagos számozással. Az ESC gomb megnyomásával aktiválhatja az új cellát, ahova a mért értékek elhelyezésre kerülnek az ↵ gomb megnyomásakor, majd megjelenik a felhasznált memória terület százalékban megadva.

**Gyorsgomb funkció: Tartsa nyomva a sárga ESC gombot és nyomja meg a ⇒ gombot minden egyes adat tároláskor.**

## Kézzel indított adatgyűjtés leállítása ( PC kapcsolat nélkül)

Műveleti sor: **StorE** ↵ **nn.n** ↵ **StOP**

Beállítás: StOP= Adatgyűjtés leállítása

Leírás: Helyi adatgyűjtés leállítása. A felhasznált memória értéke megjelenik a kijelzőn.

## Mentett adatok felülírása:

Műveleti sor: **rECAlI** ↵ **bbbb** ↓ ↑ ↵ **StAt** ↵ **bEGIn** ↵  
**dd** ↵ **hh:mm** ↵ **mm:ss** ↵ **End** ↵ **dd** ↵  
**hh:mm** ↵ **mm:ss** ↵ **MIN xxxx** ↵ **dd** ↵  
**hh:mm** ↵ **mm:ss** ↵ **MAX xxxx** ↵ **dd** ↵  
**hh:mm** ↵ **mm:ss**



## Kalibra 59 Bt.

2151. Fót, Béke u. 72.

Tel: 06-30-9348-310, 06-30-9823-377

Fax: 06-27-358-876

www.kalibra59.hu



Beállítás: bbbb= A memória blokk száma

bEGin= Az adatgyűjtős kezdésének ideje az adott memória blokkban

End= Az adatgyűjtős befejezésének ideje az adott memória blokkban

dd= nap ( a hét napjaival megadva)

hh:mm= Idő órában és percben megadva

mm:ss= Idő percben és másodpercben megadva

MIN= Minimum érték

MAX= Maximum érték

Leírás: Statikus felülírás a kiválasztott memória blokkon belül

### Tárolt adatok megtekintése:

Műveleti sor: **rECALL** ↓ **bbbb** ↓ ↑ ↓ **StAt** ↑ **SEE** ↓  
**(bEGin)...nnnn<sub>1</sub>...nnnn<sub>m</sub>...(End)** ↓ ↑ ↓  
**dd** ↓ **hh:mm** ↓ **mm:ss**

Beállítás: bbbb= A memória blokk száma

SEE= adatok megtekintése

bEGin= Kezdő adadt megjelölése, a memória blokkon belül

End= Adatgyűjtés végének megjelölése a memória blokkon belül

dd= nap ( a hét napjaival megadva)

hh:mm= Idő órában és percben megadva

mm:ss= Idő percben és másodpercben megadva

nnnn<sub>1</sub>...nnnn<sub>m</sub> = Mérendő érték 1-m-ig

Leírás: Ebben funkcióban minden egyes tárolt mért érték megjelenik a kijelölt memória blokkban.

Minden egyes érték a blokkon belül kiválasztható a ↓ ↑ gombokkal.

### Fő adatok megtekintése:

Műveleti sor: **rECALL** ↓ **bbbb** ↓ ↑ ↓ **StAt** ↑ **SEE**  
↑ **SCAn** ↓ **(bEGin)...nnnn<sub>1</sub>...nnnn<sub>m</sub>...**  
**(End)** ↓ ↑ ↓ **dd** ↓ **hh:mm** ↓ **mm:ss**

Beállítás: bbbb= A memória blokk száma

SEE= adatok megtekintése

SCAn= részadatok kihagyása

bEGin= Kezdő adadt megjelölése, a memória blokkon belül

End= Adatgyűjtés végének megjelölése a memória blokkon belül

dd= nap ( a hét napjaival megadva)

hh:mm= Idő órában és percben megadva

mm:ss= Idő percben és másodpercben megadva

nnnn<sub>1</sub>...nnnn<sub>m</sub> = Mérendő érték 1-m-ig

Leírás: A tárolt értékek fő adata kerül kijelzésre az adott memória blokkból.

Ez a funkció lehetővé teszi a gyors keresést egy komplett memória blokkon belül.



## Kalibra 59 Bt.

2151. Fót, Béke u. 72.

Tel: 06-30-9348-310, 06-30-9823-377

Fax: 06-27-358-876

www.kalibra59.hu



### Kétirányú kapcsolat a számítógép és az adatgyűjtő egység között:

Műveleti sor: **PC** ↵ **PC-nn**

Beállítás: nn= A kiolvasó egység címezése

Leírás: Ez az üzemmód teszi lehetővé, a korábban regisztrált adatok átmentését a számítógépre, illetve a kiolvasó egység felprogramozását a számítógépen keresztül.

### Kapcsolat a számítógéppel, az adatok mentése nélkül ( valós idejű megjelenítés ) :

Műveleti sor: **onlinE** ↵ **on-nn**

Beállítás: nn= A kiolvasó egység címezése

Leírás: Ez az üzemmód teszi lehetővé, az adatok megjelenítését a számítógépen a mérés folyamatával egy időben.

A sárga Esc gomb és a ↓ gomb egy idejű lenyomásával tudjuk a nagy sebességű átvitelt bekapcsolni.

### Memória törlése :

Műveleti sor: **CLEAR** ↵ **on** ↑ **YES** ↵

Beállítás: no= A memória fennmaradó része változatlan

YES= A memória törlése **BIZTONSÁGI MÁSOLAT KÉSZÍTÉSE**

**NÉLKÜL!**

Leírás: Ez a funkció törli a memóriából az összes eddig mentett adatot

### Az aktuális dátum és idő megjelenítése a kijelzőn:

Műveleti sor: **InFO** ↵ **tiME** ↵ **hh:mm** ↵ **mm:ss**

Beállítás: hh:mm= az aktuális idő órában és percben megadva

mm:ss= az aktuális idő percben és másodpercben megadva

dd= Aktuális nap megadva a hét napjaival:

Mo = hétfő

tu = kedd

We = szerda

th = csütörtök

Fr = péntek

SA = szombat

SU = vasárnap

Leírás: aktuális dátum és idő megjelenítése a kijelzőn

### Kijelző tesztelése :

Műveleti sor: **InFO** ↵ **tiME** ↑ **tEst** ↵ **dISP** ↵ **Muster 1** ↑ **Muster 2** ↑ ...



Leírás: Minden lehetséges karakter és szimbólum megjelenítése a kijelzőn.

A fel és le nyilak segítségével kiválaszthatóak az egyes kijelző mezők.



## Kalibra 59 Bt.

2151. Fót, Béke u. 72.

Tel: 06-30-9348-310, 06-30-9823-377

Fax: 06-27-358-876

www.kalibra59.hu



### Belső memória tesztelése :

Műveleti sor: **Info** ↓ **tiME** ↑ **tESt** ↓ **dISP** ↑ **rAM** ↓ **no** ↑ **YES** ↓ **buSY**

Beállítás: no= A memória nincs tesztelve

YES= A memória tesztelése megkezdődik, újbóli biztonsági rákérdezés nélkül.

Leírás: miután a „YES” parancsot jóváhagytuk az ENTER gomb megnyomásával, az adapterbe épített memória automatikusan tesztelésre kerül  
A memória teszt időtartama kb. 5 perc. A memória teszt alatt a kijelzőn végig a „busy” felirat látható

A memória teszt folyamán, az összes már lementett adat törlésre kerül.

A teszt végeztével a kijelzőn a „PASS” felirat jelenik meg. Az ENTER gomb megnyomásával a kijelzőről eltűnik a felirat.

### **A memória adapter technikai adatai:**

- Az adapterrel kompatibilis multiméterek: Rishmulti: 12s...16s, 18s, ( 380 és 390 néhány funkcióban)
- Memória kapacitása: 128kB CMOS memória
- Táp ellátás: 2X1,5V AAA teleppel üzemel

A telepek élet tartama a következő:

Mintavételezési idő

50ms...1s

2s

5s

10s

20s

30s

60s

Üzemóra

750h

2200h

4400h

6600h

8800h

10000h

11000h

Telep kijelzés: a telep töltöttség szimbólum megjelenésekor a telepeket cserélni kell.

Amennyiben a kiolvasó egységet hosszabb ideig nem használja előnyös a telepeket eltávolítani. Ezzel megóvhatja a készülék épségét.

A kalibra59 Bt sok sikert kíván az adatgyűjtő használatához!

